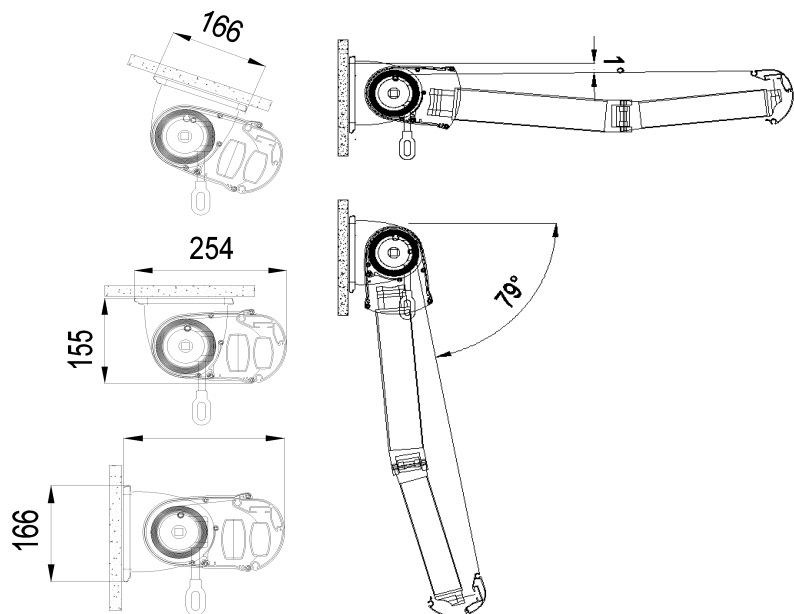
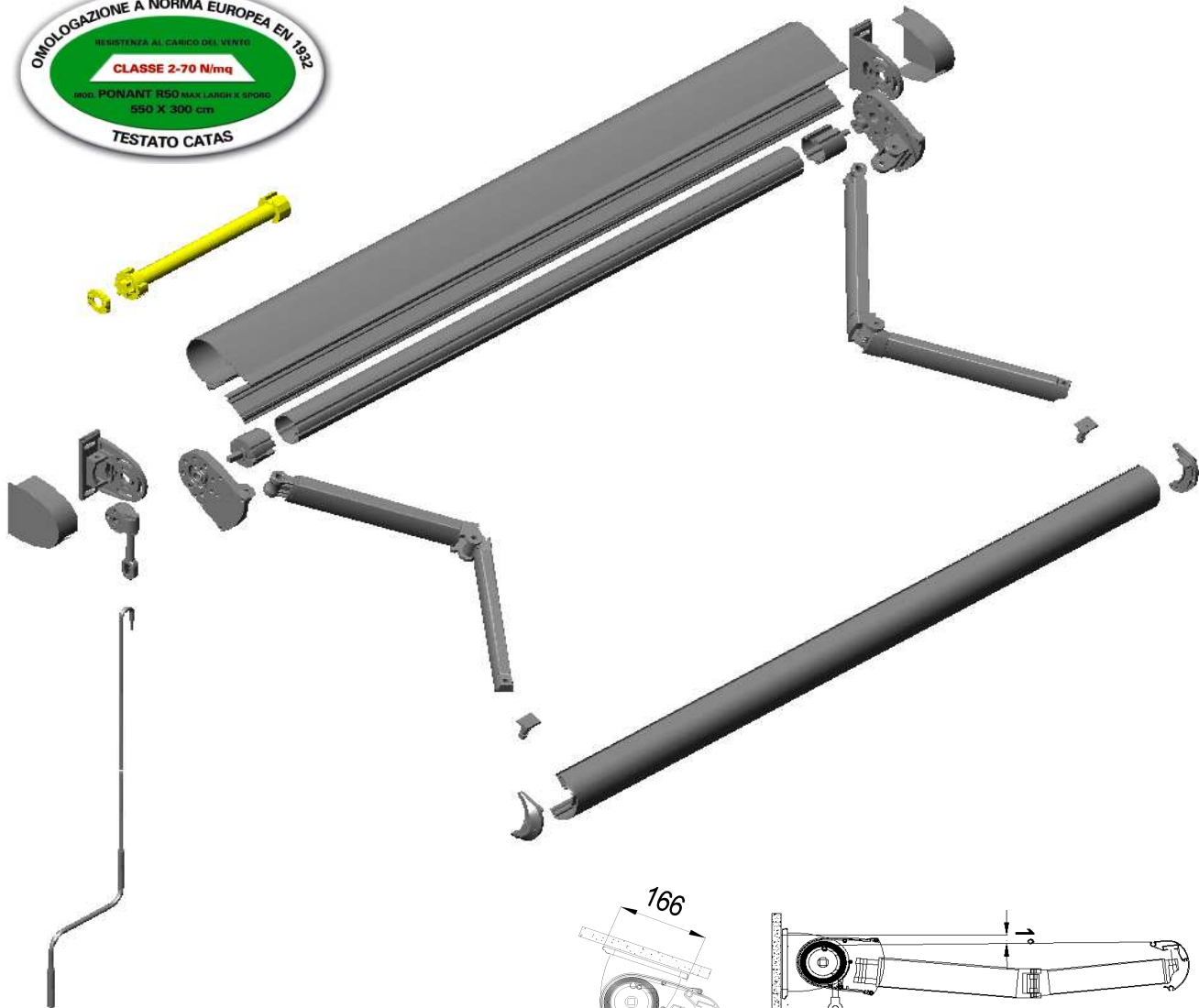



Documento	Descrizione	Rev.	Data emissione
2006 / 017	ISTRUZIONI INSTALLAZIONE MODELLO <b>PONANT R50</b>	B	7 novembre 2006

# PONANT R 50

## ISTRUZIONI INSTALLAZIONE TENDA

( La figura rappresenta una tenda con argano destro )



 <b>BRIANZATENDE</b>	Documento	Descrizione	Rev.	Data emissione
	2006 / 017	ISTRUZIONI INSTALLAZIONE MODELLO <b>PONANT R50</b>	B	7 novembre 2006

### Schema di montaggio tende **PONANT R 50**

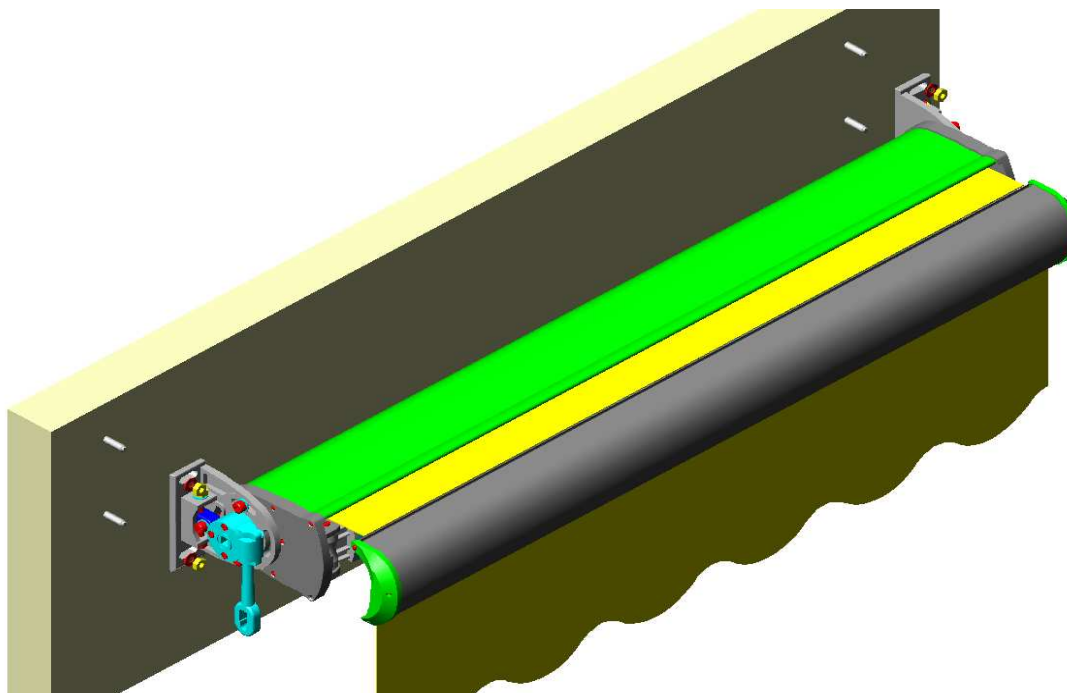
Per la posa in opera della tenda si consiglia di rispettare le indicazioni riportate nella tabella seguente :

MIS MIN TENDA FINITA 2 BRAC.	MIS MAX TENDA FINITA 2 BRAC.	LARGH. SPORG.	PONANT R 50										
			245	300	360	400	480	500	550	600	720	800	
185	550	160	ARGANO 7:1	ARGANO 7:1	ARGANO 7:1	ARGANO 7:1	ARGANO 7:1	ARGANO 7:1	ARGANO 7:1	ARGANO 7:1	MOT 60 N/m	MOT 60 N/m	MOT 60 N/m
			MOT 30 N/m	MOT 30 N/m	MOT 30 N/m	MOT 30 N/m	MOT 30 N/m	MOT 30 N/m	MOT 30 N/m	MOT 45 N/m			
209	550	180	ARGANO 7:1	ARGANO 7:1	ARGANO 7:1	ARGANO 7:1	ARGANO 7:1	ARGANO 7:1	ARGANO 7:1	ARGANO 7:1	MOT 60 N/m	MOT 60 N/m	MOT 60 N/m
			MOT 30 N/m	MOT 30 N/m	MOT 30 N/m	MOT 30 N/m	MOT 30 N/m	MOT 30 N/m	MOT 30 N/m	MOT 45 N/m			
232	550	200	ARGANO 7:1	ARGANO 7:1	ARGANO 7:1	ARGANO 7:1	ARGANO 7:1	ARGANO 7:1	ARGANO 7:1	ARGANO 7:1	MOT 60 N/m	MOT 60 N/m	MOT 60 N/m
			MOT 30 N/m	MOT 30 N/m	MOT 30 N/m	MOT 30 N/m	MOT 30 N/m	MOT 30 N/m	MOT 30 N/m	MOT 45 N/m			
256	550	220	-	ARGANO 7:1	ARGANO 7:1	ARGANO 7:1	ARGANO 7:1	ARGANO 7:1	ARGANO 7:1	ARGANO 7:1	MOT 60 N/m	MOT 60 N/m	MOT 60 N/m
			-	MOT 35 N/m	MOT 35 N/m	MOT 35 N/m	MOT 35 N/m	MOT 35 N/m	MOT 35 N/m	MOT 45 N/m			
280	550	240	-	ARGANO 7:1	ARGANO 7:1	ARGANO 7:1	ARGANO 7:1	ARGANO 7:1	ARGANO 7:1	ARGANO 7:1	MOT 60 N/m	MOT 60 N/m	MOT 60 N/m
			-	MOT 35 N/m	MOT 35 N/m	MOT 35 N/m	MOT 35 N/m	MOT 35 N/m	MOT 35 N/m	MOT 45 N/m			
304	550	260	-	ARGANO 7:1	ARGANO 7:1	ARGANO 7:1	ARGANO 7:1	ARGANO 7:1	ARGANO 7:1	ARGANO 7:1	MOT 60 N/m	MOT 60 N/m	MOT 60 N/m
			-	MOT 35 N/m	MOT 35 N/m	MOT 35 N/m	MOT 35 N/m	MOT 35 N/m	MOT 35 N/m	MOT 45 N/m			
328	550	280	-	-	ARGANO 7:1	ARGANO 7:1	ARGANO 7:1	ARGANO 7:1	ARGANO 7:1	ARGANO 7:1	MOT 60 N/m	MOT 60 N/m	MOT 60 N/m
			-	-	MOT 45 N/m	MOT 45 N/m	MOT 45 N/m	MOT 45 N/m	MOT 45 N/m	MOT 45 N/m			
352	550	300	-	-	ARGANO 7:1	ARGANO 7:1	ARGANO 7:1	ARGANO 7:1	ARGANO 7:1	ARGANO 7:1	MOT 60 N/m	MOT 60 N/m	MOT 60 N/m
			-	-	MOT 45 N/m	MOT 45 N/m	MOT 45 N/m	MOT 45 N/m	MOT 45 N/m	MOT 45 N/m			
										3 BRACCIA	3 BRACCIA	3 BRACCIA	
										1REGGIR 001-699	1REGGIR 001-699	1REGGIR 001-699	

	Documento	Descrizione	Rev.	Data emissione
	2006 / 017	ISTRUZIONI INSTALLAZIONE MODELLO <b>PONANT R50</b>	B	7 novembre 2006

### Fig. 10 - Messa in opera del modello Ponant R50

Tracciare a parete (o a soffitto) la posizione dove dovranno essere fissate le contropiastre della tenda. Nel fare ciò curare particolarmente l'allineamento delle stesse. Eseguire le forature e tramite i tasselli o altri sistemi di bloccaggio (vedi schema sotto) bloccare le contropiastre facenti parte della tenda nella posizione voluta.



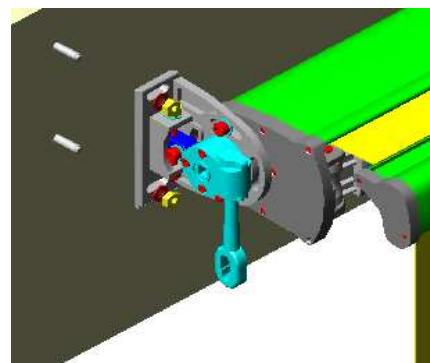
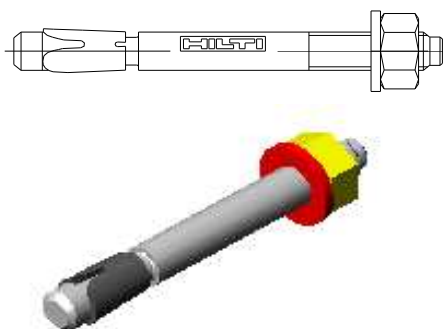
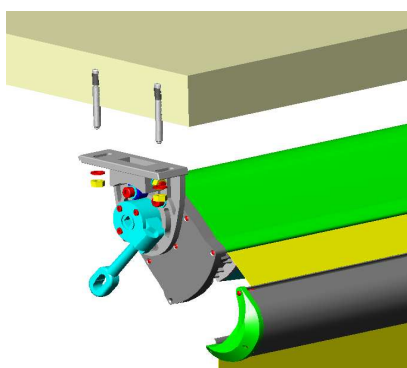
**Fig. 10 a -** Nell'eseguire tale operazione si consiglia l'uso dei seguenti tipi di tasselli:

- Tassello tipo Hilti HSA M10 x 90/120 (o equivalenti) da usarsi su calcestruzzo e materiali da costruzione pieni con elevate caratteristiche meccaniche (es. pietra naturale).
- Tassello tipo Fischer SLM 10 (o equivalenti) con vite T. E. M10 cl 8,8 da usarsi su calcestruzzo, mattoni pieni, pietra e materiali compatti.
- Tassello tipo Fischer PO M10 (o equivalenti) con vite T. E. M10 cl 8,8 da usarsi su materiali compatti come legno di abete, faggio, essenze dure, mattone pieno e calcestruzzo.

In caso di fissaggi su murature vuote si consiglia l'utilizzo di ancorante chimico tipo: Hilti HIT-HY 20 o Fischer FIP C 700 (o equivalenti) con retina e barra filettata diametro mm M10.

**N.B.** La scelta del tipo di tassello più idoneo o l'eventuale ancorante chimico devono essere valutati sul posto in base al tipo di muratura che si presenta. Si deve tenere conto di numerose varianti quali: stato di conservazione, consistenza, compattezza, aspetto superficiale. Per ulteriori informazioni attenersi alle informazioni tecniche fornite dai produttori di sistemi di fissaggio.

**Non usare tasselli e viti con caratteristiche inferiori a quelle indicate.**

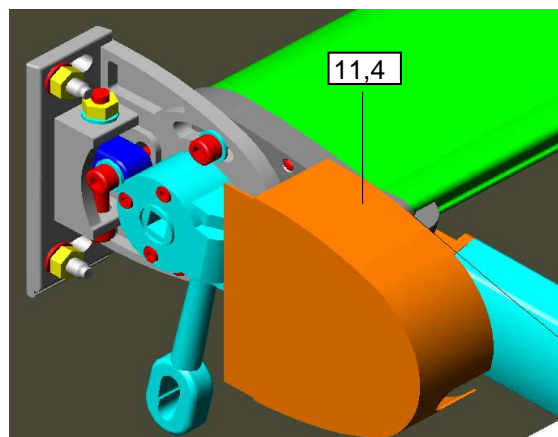
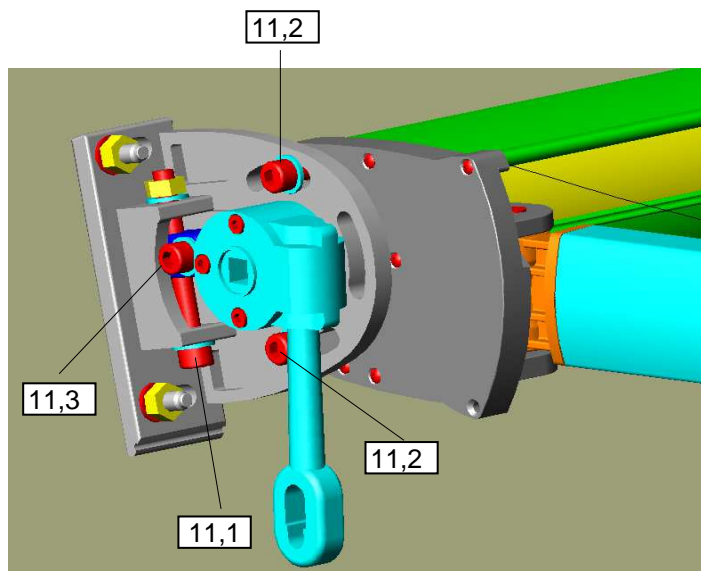
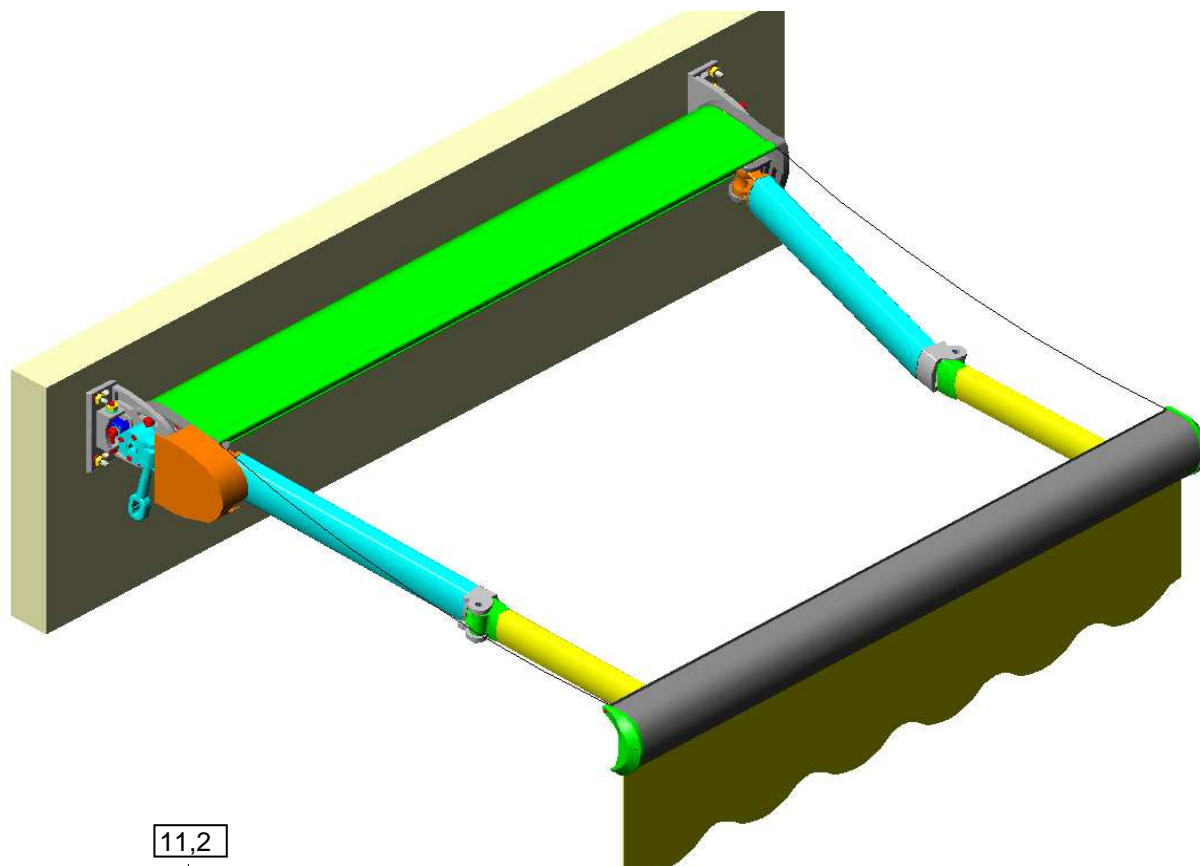


	Documento	Descrizione	Rev.	Data emissione
	2006 / 017	ISTRUZIONI INSTALLAZIONE MODELLO <b>PONANT R50</b>	B	7 novembre 2006

### Fig. 11 - -Regolazione della inclinazione della tenda.

A tenda installata svolgere completamente la tenda lasciando il tessuto leggermente allentato.

- Sostenere leggermente il braccio e agendo sulla vite T.C.E.I. M10 x 90 (11,1) avvitare o svitare sino al raggiungimento della inclinazione voluta.
- Se una volta agito sulla vite di regolazione, non si è raggiunto l'inclinazione voluta, agire sulla vite T.C.E.I. M10 x 55 (11,2) svitandola e presentandola nel foro precedente o susseguente a seconda della posizione desiderata. (Procedere nuovamente come al punto a).
- Onde ottenere il bloccaggio della tenda nella inclinazione desiderata serrare fortemente sia le viti T.C.E.I. M10 (11,2) del regolatore che le viti T.C.E.I. M10 (11,3) delle piastre.
- Verificare il corretto funzionamento della tenda e quindi montare ai lati della tenda i carter di finitura (11,4) a scatto.



	Documento	Descrizione	Rev.	Data emissione
	2006 / 017	ISTRUZIONI INSTALLAZIONE MODELLO <b>PONANT R50</b>	B	7 novembre 2006

**Fig. 12 - Regolazione del fine corsa in apertura , solo per tenda motorizzata**

Per la regolazione del fine corsa della tenda in apertura attenersi alla seguente procedura :

- Aprire la tenda fino al completo rilassamento del tessuto ( non deve restare teso )
- Recuperare ca cm 10 di tessuto ( il telo torna ad essere teso )
- In questa posizione inserire il fine corsa del motore.

**Per l'inserimento del fine corsa attenersi alle istruzioni del motore montato sulla tenda.**

Questa operazione è necessaria per mantenere il telo in tensione nel tempo, anticipando la naturale distensione dello stesso.



**Le operazioni di taratura vanno fatte in sicurezza. Esiste il rischio residuo di schiacciamento delle mani o della testa tra il terminale ed il rullo avvolgitore o tra le braccia quando si piegano durante la salita; posizionarsi quindi sul lato esterno della tenda al di fuori della zona di pericolo.**

---